



**МИНИСТЕРСТВО  
ПРИРОДНЫХ РЕСУРСОВ  
И ОХРАНЫ ОКРУЖАЮЩЕЙ СРЕДЫ  
РЕСПУБЛИКИ КОМИ  
(МИНПРИРОДЫ РЕСПУБЛИКИ КОМИ)**

**КОМИ РЕСПУБЛИКАСА ВӖР-ВА  
ОЗЫРЛУН ДА ГӖГӖРТАС ВИДЗАН  
МИНИСТЕРСТВО**

167983, ГСП-3, г. Сыктывкар,  
ул. Интернациональная, 108а  
тел (8212) 286-001, факс (8212) 30-48-83  
e-mail: minpr@minpr.rkomi.ru

09.09.2020 № 01-10/41536

На № 698 от 15.07.2020 г.

ООО «Базис»

ул. Герцена, д. 83а,  
г. Вологда, 160011

[bazis@vologda.ru](mailto:bazis@vologda.ru)

Министерство природных ресурсов и охраны окружающей среды Республики Коми в соответствии с требованиями п. 12.3. статьи 45 Градостроительного кодекса РФ, рассмотрев документацию по планировке территории (проект межевания территории) для эксплуатации объекта: «МН «Ухта - Ярославль», установки катодной защиты 119 км, 132 км», согласовывает ее применительно к землям лесного фонда.

Лесные участки под проектируемый объект общей площадью 0,0006 га с видом разрешенного использования лесов в соответствии со статьей 25 Лесного кодекса РФ – строительство, реконструкция, эксплуатация линейных объектов территориально расположены в границах ГУ «Железнодорожное лесничество» в квартале 94 Ропчинского участкового лесничества и в квартале 36 Синдорского участкового лесничества.

Заместитель министра

А.Н. Клочихин

Исп. Фельцингер В.Г.  
8 (8212) 28-60-01 (доб. 547)

ИНН 3507003847, КПП 350701001, ОГРН 1023500596228, ОКПО 22779930, ОКАТО 19220882001  
тел. (8172) 56-36-56, 75-27-50, 75-55-03, 75-14-07, 75-11-97 факс: (8172) 75-52-74  
E-mail: bazis\_vologda@mail.ru ул. Герцена, 83а, Вологда, 160011, Россия.

**Заказчик: АО «Транснефть - Север»**  
169313, РФ, Республика Коми, г. Ухта,  
пр. А.И.Зерюнова, д. 2/1

## **ПРОЕКТ МЕЖЕВАНИЯ ТЕРРИТОРИИ**

МН «Ухта-Ярославль», установки катодной защиты 119 км, 132 км

Директор ООО «Базис»



А.В. Лопатин

г. Вологда, 2020 г.

## СОДЕРЖАНИЕ

Наименование		Стр.
1		2
Пояснительная записка		4
<b>Текстовая часть</b>		
1. Перечень и сведения о площади образуемых земельных участков, в том числе возможные способы их образования		6
2. Перечень и сведения о площади образуемых земельных участков, которые будут отнесены к территориям общего пользования или имуществу общего пользования, в том числе в отношении которых предполагаются резервирование и (или) изъятие для государственных или муниципальных нужд		7
3. Вид разрешенного использования образуемых земельных участков		8
4. Целевое назначение лесов, вид (виды) разрешенного использования лесного участка, количественные и качественные характеристики лесного участка, сведения о нахождении лесного участка в границах особо защитных участков лесов (в случае, если подготовка проекта межевания территории осуществляется в целях определения местоположения границ образуемых и (или) изменяемых лесных участков)		9
4.1 Местоположение, границы и площадь проектируемого лесного участка		9
4.2. Целевое назначение лесов		10
4.3. Количественные и качественные характеристики проектируемого лесного участка		10
4.4. Виды разрешенного использования лесов на проектируемом лесном участке		12
4.5. Сведения об обременениях проектируемого лесного участка		13
4.6. Сведения об ограничениях использования лесов		13
4.7. Сведения о наличии зданий, сооружений, объектов, связанных с созданием лесной инфраструктуры и объектов, не связанных с созданием лесной инфраструктуры на проектируемом лесном участке		15
4.8. Сведения о наличии на проектируемом лесном участке особо защитных участков лесов, особо охраняемых природных территорий, зон с особыми условиями использования территорий		15
4.9. Проектирование вида использования лесов лесного участка		16
5. Сведения о границах территории, в отношении которой утвержден проект межевания, содержащие перечень координат характерных точек этих границ в системе координат, используемой для ведения Единого государственного реестра недвижимости.		17
Приложения		19
<b>Графическая часть</b>		
А	Чертежи межевания территории. Масштаб 1:1000	22
<b>Материалы по обоснованию проекта межевания территории</b>		
Б	Чертежи по обоснованию проекта межевания территории. Масштаб 1:25 000	24

## Пояснительная записка

Согласно требованиям задания на проектирование предусматривается техническое перевооружение существующей системы электрохимической защиты МН «Ухта-Ярославль» 119 км и 132 км (замена ограждения, СКЗ, УКЗВ, АЗ, дренажных анодных и катодных кабелей, монтаж заземляющих устройств).

Заменяемое и вновь монтируемое оборудование устанавливается на существующих и площадках и по трассе существующих нефтепроводов. В связи с чем, обоснование выбора трассы проектом не предусматривается. Устройства электрохимзащиты обеспечивают защиту от коррозии МН «Ухта-Ярославль».

Наименование объекта: МН «Ухта-Ярославль», установки катодной защиты 119 км, 132 км.

В административном отношении зона планируемого размещения объекта находится на территории Княжепогостского района Республики Коми. Схема размещения объекта представлена на рисунке 1.



Рис. 1 Схема размещения объекта

Объект расположен на землях лесного фонда. Вид использования участков лесного фонда в соответствии со ст. 25 Лесного кодекса Российской Федерации от 04.12.2006 N 200-ФЗ (ред. от 27.12.2018) - строительство, реконструкция, эксплуатация линейных объектов. В соответствии со ст. 11.3 Земельного кодекса Российской Федерации от 25.10.2001 N 136-ФЗ (ред. от 27.12.2019) образование лесных участков в целях размещения линейных объектов осуществляется на основании утвержденного проекта межевания территории.

Проект межевания территории это вид документации по планировке территории.

Подготовка документации по планировке территории осуществляется в целях обеспечения устойчивого развития территорий, в том числе выделения элементов

планировочной структуры, установления границ земельных участков, установления границ зон планируемого размещения объектов капитального строительства.

Настоящая документация по планировке территории подготовлена на основании пп.3 п.3 ст. 41 Градостроительный кодекс Российской Федерации, а именно ввиду формирования частей земельных участков на землях лесного фонда, образование которых в соответствии с земельным законодательством осуществляется только в соответствии с проектом межевания территории.

Документация по планировке территории разработана в соответствии с Градостроительным кодексом Российской Федерации от 29.12.2004 N 190-ФЗ (ред. от 25.12.2018).

Документация по планировке территории подлежит разработке и утверждению на основании приказа АО «Транснефть - Север», в соответствии с пп.4 п. 1.1 ст. 45 Градостроительного кодекса Российской Федерации.

Подготовка проекта межевания территории осуществлена для определения местоположения границ образуемых частей земельных (лесных) участков.

Установление, изменение, отмена красных линий проектом не планируются.

Проект межевания территории состоит из основной части, которая подлежит утверждению, и материалов по обоснованию данного проекта.

При подготовке проекта межевания территории определение местоположения границ образуемых частей земельных (лесных) участков осуществлялось в соответствии с градостроительными регламентами и нормами отвода земельных участков для конкретных видов деятельности, иными требованиями к образуемым и (или) изменяемым земельным участкам, установленными федеральными законами и законами субъектов Российской Федерации, техническими регламентами, сводами правил.

Документация по планировке территории, подготовленная применительно к землям лесного фонда, до ее утверждения подлежит согласованию с органами государственной власти, осуществляющими предоставление лесных участков в границах земель лесного фонда.

При подготовке проекта межевания территории использовались документы территориального планирования МР «Княжпогостский» Республики Коми, сведения Единого государственного реестра недвижимости и сведения государственного лесного реестра.

## 1. Перечень и сведения о площади образуемых земельных участков, в том числе возможные способы их образования

В административном отношении зона планируемого размещения объекта находится на территории Княжепогостского района Республики Коми. Ближайший населенный пункт – пгт. Синдор в 10-20 км юго-западнее участка работ. Ближайшая железнодорожная станция Синдор расположена в 10-20 км юго- западнее участков работ. Дорожная сеть развита слабо.

Границы отводимых частей земельных участков определены, исходя из местоположения размещенных на местности объектов, для эксплуатации которых проводится отвод. Для формирования границ отводимых участков проведена геодезическая съемка объектов магистрального нефтепровода: контрольно-измерительных пунктов (КИП).

Согласно сведениям ЕГРН объект размещается на землях лесного фонда, где проектом предусмотрено формирование частей земельных (лесных) участков для дальнейшего их предоставления в аренду. Перевод земель из категории земель лесного фонда в категорию земель промышленности и иного специального назначения не планируется.

В таблице 1.1. приведены сведения об образуемых частях земельных участков для эксплуатации объекта, в том числе с указанием возможного способа их образования.

Таблица 1.1. Сведения об образуемых частях земельных участков  
на землях лесного фонда.

№ п/п	Кадастровый номер земельного участка	Условный номер формируемой части земельного участка	Площадь, кв.м	Местоположение	Способ образования
1	2	3	4	5	6
1	11:10:0801001:3338	11:10:0801001:3338 /чзу1	3	Республика Коми, МР «Княжпогостский», Железнодорожное лесничество, Ропчинское участковое лесничество, квартал 94, выдел 45(ч)	Изменение объекта недвижимости (изменение сведений о частях)
2	11:10:0801001:3089	11:10:0801001:3089 /чзу1	3	Республика Коми, МР «Княжпогостский», Железнодорожное лесничество, Синдорское участковое лесничество, квартал 36, выдел 7(ч)	Изменение объекта недвижимости (изменение сведений о частях)
Итого:			6	-	-

**2. Перечень и сведения о площади образуемых земельных участков, которые будут отнесены к территориям общего пользования или имуществу общего пользования, в том числе в отношении которых предполагаются резервирование и (или) изъятие для государственных или муниципальных нужд**

Земельные участки, которые, после образования, будут отнесены к территориям общего пользования или имуществу общего пользования, в том числе в отношении которых предполагаются резервирование и (или) изъятие для государственных или муниципальных нужд, на территории планирования - отсутствуют.

### 3. Вид разрешенного использования образуемых земельных участков

Таблица 3.1. Сведения о виде разрешенного использования образуемых земельных участков, частей земельных участков

№ п/п	Кадастровый номер исходного земельного участка	Вид разрешенного использования исходного земельного участка	Условный номер формируемой части земельного участка	Вид разрешенного использования образуемого земельного участка (части земельного участка)
1	2	3	4	7
1.	11:10:0801001:3338	Для ведения лесного хозяйства	11:10:0801001:3338/чзу1	Не устанавливается. Соответствует виду разрешенного использования земельного участка, в границах которого образуется часть.
2.	11:10:0801001:3089	Для ведения лесного хозяйства	11:10:0801001:3089/чзу1	



**4. Целевое назначение лесов, вид (виды) разрешенного использования лесного участка, количественные и качественные характеристики лесного участка, сведения о нахождении лесного участка в границах особо защитных участков лесов (в случае, если подготовка проекта межевания территории осуществляется в целях определения местоположения границ образуемых и (или) изменяемых лесных участков)**

#### **4.1 Местоположение, границы и площадь проектируемого лесного участка**

Субъект Российской Федерации	<u>Республика Коми</u>
Муниципальное образование	<u>МР «Княжпогостский»</u>
Категория земель	<u>Земли лесного фонда</u>
Лесничество (лесопарк)	<u>Железнодорожное лесничество</u>
Участковое лесничество, урочище (при наличии)	<u>Ропчинское</u>
Квартал, лесотаксационный выдел/часть лесотаксационного выдела	<u>№ 94 выдел 45 (ч)</u>
Участковое лесничество, урочище (при наличии)	<u>Синдорское</u>
Квартал, лесотаксационный выдел/часть лесотаксационного выдела	<u>№36 выдел 7(ч)</u>
Целевое назначение лесов, категория защитных лесов	<u>Защитные (нерестоохранные полосы), эксплуатационные</u>
Площадь проектируемого лесного участка, га <sup>1</sup>	<u>0,0006</u>

Местоположение и границы лесного участка указаны на схеме расположения проектируемого лесного участка.

#### 4.2. Целевое назначение лесов

В соответствии с Приказом Рослесхоза от 09.12.2008 г. №381 «Об определении количества лесничеств на территории Республики Коми и установлении их границ» Ропчинское и Синдорское участковые лесничества входят в состав Железнодорожного лесничества (лесопарка).

На момент проектирования лесного участка, на территории Железнодорожного лесничества (лесопарка) распространяется действие лесохозяйственного регламента, утвержденного Приказом Министерства промышленности, природных ресурсов, энергетики и транспорта Республики Коми № 2809/1 от 15.12.2017 г.

Леса на территории Республики Коми в соответствии со статьей 8 Федерального закона от 04.12.2006 N201-ФЗ "О введении в действие Лесного кодекса Российской Федерации" отнесены к эксплуатационным и защитным лесам, что отражено в Лесном плане республики Коми, утвержденном Распоряжением Главы Республики Коми 01.05.2020 № 106-р и лесохозяйственном регламенте Железнодорожного лесничества.

Согласно указанным документам лесного планирования выдел 45 квартала 94 Ропчинского участкового лесничества, в котором расположен проектируемый лесной участок, относится к защитным лесам, категория - нерестоохранные полосы. Выдел 7 квартала 36 Синдорского участкового лесничества, в котором также расположен проектируемый лесной участок, относится к эксплуатационным лесам.

#### 4.3. Количественные и качественные характеристики проектируемого лесного участка

Количественные и качественные характеристики проектируемого лесного участка составляются на основании данных государственного лесного реестра Железнодорожного (наименование) лесничества (лесопарка) и необходимости натурного обследования.

Таблица 4.3.1. Распределение земель

Общая площадь, га	в том числе									
	лесные земли					нелесные земли				
	занятые лесными насаждениями - всего	в том числе покрытые лесными культурами	лесные питомники, плантации	не занятые лесными насаждениями	итого	дороги	про-секи	болота	другие	итого
1	2	3	4	5	6	7	8	9	10	11
0,0006	-	-	-	-	-	-	-	-	0,0006	0,0006

Участок занят сооружением, не связанное с созданием лесной инфраструктуры, «сооружение магистрального трубопроводного транспорта», согласно перечню объектов,

утвержденному распоряжением Правительства РФ от 27.05.2013 N 849-р (ред. от 07.03.2019). В связи с этим площадь лесного участка, занятая лесной дорогой в таблице 4.3.1 определена как нелесные земли. Лесные насаждения на участке отсутствуют.

Таблица 4.3.2. Характеристика насаждений проектируемого лесного участка

Участковое лесничество / урочище (при наличии)	Целевое назначение (ст. 10ЛК РФ)/ категория защитных лесов (ст. 102 ЛК РФ) (при наличии)	Номер квартала	Номер выдела	Состав насаждения или характеристика лесного участка при отсутствии насаждения	Состав насаждения или характеристика лесного участка при отсутствии насаждения по натурному обследованию	Площадь (га) / Запас древесины при наличии (куб. м)	в том числе по группам возраста древостоя (га/куб. м)			
							молодняки	средне-возрастные	приспевающие	спелые и перестойные
1	2	3	4	5	6	7	8	9	10	11
11:10:0801001:3338/чзу1										
Ропчинское	Защитные (Нерестоохран-ные полосы)	94	45(ч)	9С1Б	сооружение магистрального трубопровод-ного транспорта*	0,0003/-	-	-	-	-
Итого в квартале № 94 Ропчинского участкового лесничества:						0,0003/-	-	-	-	-
<b>Итого по участковому лесничеству:</b>						0,0003/-	-	-	-	-
в том числе:						0,0003/-	-	-	-	-
- защитные						0,0003/-	-	-	-	-
- эксплуатационные						-/-	-	-	-	-
11:10:0801001:3089/чзу1										
Синдорское	Эксплуатаци-онные	36	7(ч)	6Е1СЗБ	сооружение магистрального трубопровод-ного транспорта*	0,0003/-	-	-	-	-
Итого в квартале № 36 Синдорского участкового лесничества:						0,0003/-	-	-	-	-
<b>Итого по участковому лесничеству:</b>						0,0003/-	-	-	-	-
в том числе:						-	-	-	-	-
- защитные						-	-	-	-	-
- эксплуатационные						0,0003/-	-	-	-	-
<b>Всего по лесному участку:</b>						<b>0,0006/-</b>	-	-	-	-
В том числе:						0,0003/-	-	-	-	-
- всего защитные:						0,0003/-	-	-	-	-
- всего эксплуатационные:						0,0003/-	-	-	-	-

- лесные земли (занятые лесными насаждениями/не занятые лесными насаждениями):	-	-	-	-	-
- нелесные земли:	0,0006/-	-	-	-	-

\*В соответствии с Распоряжение Правительства РФ от 27 мая 2013 г. № 849-р «О перечне объектов, не связанных с созданием лесной инфраструктуры, для защитных лесов, эксплуатационных лесов, резервных лесов».

Таблица 4.3.3. Средние таксационные показатели насаждений

проектируемого лесного участка

Целевое назначение лесов	Хозяйство, преобладающая порода	Состав насаждений	Возраст	Бонитет	Полнота	Средний запас древесины (куб. м/га)		
						средневозрастные	приспевающие	спелые и перестойные
1	2	3	4	5	6	7	8	9
По сведениям государственного лесного реестра								
Защитные	Хвойное, сосна	9С1Б	40	5	0,6	-	-	-
Эксплуатационные	Хвойное, ель	6Е1СЗБ	30	4	0,6	-	-	-
По данным натурного обследования								
Защитные	-	-	-	-	-	-	-	-
Эксплуатационные	-	-	-	-	-	-	-	-

Таблица 4.3.4. Виды и объемы использования лесов на проектируемом лесном участке

Целевое назначение лесов	Хозяйство (хвойное, твердолиственное, мягколиственные)	Площадь (га)	Единица измерения	Объемы использования лесов (изъятия лесных ресурсов)
1	2	3	4	5
Вид использования лесов (в соответствии со статьей 25 Лесного кодекса Российской Федерации) – <u>Строительство, реконструкция, эксплуатация линейных объектов</u>				
Цель предоставления лесного участка – <u>эксплуатация линейного объекта: «МН «Ухта-Ярославль», установки катодной защиты 119 км, 132 км»</u>				
-	-	-	-	-

#### 4.4. Виды разрешенного использования лесов на проектируемом лесном участке

Лесохозяйственным регламентом Железнодорожного лесничества в квартале 93 Ропчинского участкового лесничества и в квартале 36 Синдорского участкового лесничества и, соответственно, в проектируемых лесных участках установлены следующие виды разрешенного использования лесов:

- заготовка древесины

- заготовка живицы
- заготовка и сбор недревесных лесных ресурсов
- заготовка пищевых лесных ресурсов и сбор лекарственных растений
- осуществление видов деятельности в сфере охотничьего хозяйства
- ведение сельского хозяйства
- осуществление научно-исследовательской деятельности, образовательной деятельности
- осуществление рекреационной деятельности
- создание лесных плантаций и их эксплуатация
- выращивание лесных плодовых, ягодных, декоративных растений, лекарственных растений
- выполнение работ по геологическому изучению недр, разработка месторождений полезных ископаемых
- строительство и эксплуатация водохранилищ и иных искусственных водных объектов, а также гидротехнических сооружений и специализированных портов
- выращивание посадочного материала лесных растений (саженцев, сеянцев)
- строительство, реконструкция, эксплуатация линейных объектов.
- переработка древесины и иных лесных ресурсов
- осуществление религиозной деятельности

#### **4.5. Сведения об обременениях проектируемого лесного участка**

По данным государственного лесного реестра лесной участок обременений не имеет.

#### **4.6. Сведения об ограничениях использования лесов**

С учетом целевого назначения и правового режима лесов, установленного лесным законодательством Российской Федерации, лесохозяйственным регламентом Железнодорожного лесничества (лесопарка) в защитных лесах (категория - нерестоохраняемые полосы) запрещено:

- использование лесов для создания лесоперерабатывающей инфраструктуры;
- выращивание лесных плодовых, ягодных, декоративных растений, лекарственных растений;
- проведение подсочки;
- создание лесных плантаций и их эксплуатация;
- использование токсичных химических препаратов для охраны и защиты лесов, в том числе в научных целях.
- размещение объектов капитального строительства, за исключением линейных объектов, гидротехнических сооружений и объектов, связанных с выполнением работ по геологическому изучению и разработкой месторождений углеводородного сырья.

Выборочные рубки лесных насаждений ведутся очень слабой, слабой и умеренной интенсивности, за исключением санитарных рубок.

В эксплуатационных лесах запрещается заготовка древесины в объёме, превышающем расчётную лесосеку, а также с нарушением возрастов рубок (ст.29 Лесного Кодекса РФ 2006г.).

В связи с наличием ОЗУ - берегозащитные участки леса - на лесном участке, в соответствии со ст. 104, 107 Лесного кодекса РФ запрещаются:

- проведение сплошных рубок лесных насаждений, за исключением случаев, предусмотренных ч.4 ст. 17, ч. 5.1 ст. 21 Лесного кодекса РФ;
- использование токсичных химических препаратов для охраны и защиты лесов, в том числе в научных целях;
- создание и эксплуатация лесных плантаций;
- ведение сельского хозяйства, за исключением сенокошения и пчеловодства;
- размещение объектов капитального строительства, за исключением линейных объектов, гидротехнических сооружений и объектов, связанных с выполнением работ по геологическому изучению и разработкой месторождений углеводородного сырья.

Проведение выборочных рубок допускается только в целях вырубки погибших и поврежденных лесных насаждений (ст. 107 Лесного кодекса РФ).

В соответствии с приказом Рослесхоза от 14.12.2010 № 485 «Об утверждении Особенности использования, охраны, защиты, воспроизводства лесов, расположенных в водоохранных зонах, лесов, выполняющих функции защиты природных и иных объектов, ценных лесов, а также лесов, расположенных на особо защитных участках лесов»:

в прибрежных защитных полосах лесовосстановление осуществляется методами, исключающими сплошную распашку земель;

не допускается интродукция видов (пород) деревьев, кустарников, других лесных растений, которые не произрастают в естественных условиях в данном лесном районе;

запрещается создание лесоперерабатывающей инфраструктуры.

Запрещается выращивание лесных плодовых, ягодных, декоративных, лекарственных растений (п.15 Правил использования лесов для выращивания лесных плодовых, ягодных, декоративных, лекарственных растений, утвержденных приказом Рослесхоза от 05.12.2012 № 510).

Запрещается проведение подсочки лесных насаждений (п.13 Правил заготовки живицы, утвержденных приказом Рослесхоза от 24.01.2012 № 23).

В соответствии со ст. 65 Водного кодекса РФ в границах прибрежных защитных полос запрещаются:

- 1) использование сточных вод для удобрения почв;
- 2) размещение кладбищ, скотомогильников, мест захоронения отходов производства и потребления, радиоактивных, химических, взрывчатых, токсичных, отравляющих и ядовитых веществ;
- 3) осуществление авиационных мер по борьбе с вредителями и болезнями растений;
- 4) движение и стоянка транспортных средств (кроме специальных транспортных средств), за исключением их движения по дорогам и стоянки на дорогах и в специально оборудованных местах, имеющих твердое покрытие;

5) распашка земель; размещение отвалов размываемых грунтов; выпас сельскохозяйственных животных и организация для них летних лагерей, ванн.

Строительство, реконструкция, эксплуатация линейных объектов – допускается во всех лесах с рубкой лесных насаждений.

**4.7. Сведения о наличии зданий, сооружений, объектов, связанных с созданием лесной инфраструктуры и объектов, не связанных с созданием лесной инфраструктуры на проектируемом лесном участке**

Таблица 5

№ п/п	Участковое лесничество/урочище (при наличии)	Номер квартала	Номер выдела	Площадь объекта (га)	Наименование объекта
1	2	3	4	5	6
Сведения о наличии зданий, сооружений, объектов, связанных с созданием лесной инфраструктуры					
-	-	-	-	-	-
Сведения о наличии зданий, сооружений, объектов, не связанных с созданием лесной инфраструктуры					
1	Ропчинское	94	45(ч)	0,0003	Сооружение магистрального трубопроводного транспорта
2	Синдорское	36	7(ч)	0,0003	

**4.8. Сведения о наличии на проектируемом лесном участке особо защитных участков лесов, особо охраняемых природных территорий, зон с особыми условиями использования территорий**

Согласно данным государственного лесного реестра на проектируемых лесных участках имеются особо защитные участки лесов (ОЗУ). Согласно данным Единого государственного реестра недвижимости, а также согласно требованиям Водного кодекса Российской Федерации на проектируемых лесных участках имеются зоны с особыми условиями использования территорий (ЗОУИТ). Особо охраняемые природные территории (ООПТ) отсутствуют.

Таблица 6

№ п/п	Наименование участкового лесничества/урочища (при наличии)	Номер квартала	Номер выдела	Виды ОЗУ, наименование ООПТ, виды зон с особыми условиями использования территорий	Общая площадь, га
1	2	3	4	5	6
1	Ропчинское	94	45(ч)	ОЗУ: Берегозащитные участки леса	0,0003
2	Ропчинское	94	45(ч)	ЗОУИТ: 11:10-6.77 Охранная зона инженерных коммуникаций	0,0001

#### **4.9. Проектирование вида использования лесов лесного участка**

Согласно лесохозяйственному регламенту Железнодорожного лесничества квартал 94 Ропчинского участкового лесничества и квартал 36 Синдорского участкового лесничества, в границах которых расположен проектируемый лесной участок, относятся к зоне планируемого освоения лесов для строительства, реконструкции, эксплуатации линейных объектов.



**5. Сведения о границах территории, в отношении которой утвержден проект межевания, содержащие перечень координат характерных точек этих границ в системе координат, используемой для ведения Единого государственного реестра недвижимости.**

Проект межевания разработан для формирования частей земельных (лесных) участков для эксплуатации линейного объекта: «МН «Ухта-Ярославль», установки катодной защиты 119 км, 132 км». Границы территории проекта межевания совпадают с границей образуемых частей земельных (лесных) участков. Каталог координат характерных точек границ формируемых земельных участков (частей земельных участков) представлен в таблице 5.1.

Таблица 5.1. Каталог координат характерных точек границ формируемых земельных участков, частей земельных участков

Номер точки	X	Y	Широта	Долгота
<b>11:10:0801001:3338/чзу1</b>				
1	775954.81	4510844.55	52.216799	62.970109
2	775955.65	4510845.09	52.216810	62.970117
3	775955.11	4510845.93	52.216827	62.970111
4	775954.27	4510845.39	52.216815	62.970104
1	775954.81	4510844.55	52.216799	62.970109
5	775945.80	4510856.37	52.217026	62.970025
6	775946.64	4510856.91	52.217037	62.970032
7	775946.10	4510857.75	52.217054	62.970027
8	775945.26	4510857.21	52.217042	62.970020
5	775945.80	4510856.37	52.217026	62.970025
9	775938.54	4510866.30	52.217217	62.969957
10	775939.38	4510866.84	52.217228	62.969964
11	775938.83	4510867.68	52.217244	62.969959
12	775937.99	4510867.14	52.217233	62.969951
9	775938.54	4510866.30	52.217217	62.969957
<b>11:10:0801001:3089/чзу1</b>				
1	767495.23	4501935.99	52.036093	62.896861
2	767495.66	4501936.89	52.036111	62.896865
3	767494.75	4501937.32	52.036119	62.896857
4	767494.33	4501936.42	52.036101	62.896853
1	767495.23	4501935.99	52.036093	62.896861
5	767504.13	4501954.85	52.036469	62.896936
6	767504.55	4501955.76	52.036487	62.896939
7	767503.65	4501956.18	52.036495	62.896931
8	767503.22	4501955.28	52.036477	62.896928
5	767504.13	4501954.85	52.036469	62.896936
9	767511.56	4501970.69	52.036785	62.896998

10	767511.98	4501971.59	52.036803	62.897002
11	767511.08	4501972.02	52.036811	62.896993
12	767510.65	4501971.12	52.036793	62.896990
9	767511.56	4501970.69	52.036785	62.896998

Привязка к квартальной сети

С точки	На точку	Румб	Расстояние
А	Б	СЗ 81 52 27	160,94
Б	В	ЮЗ 14 41 06	1584,56
В	Г	ЮВ 45 49 16	171,42
Г	2	ЮЗ 35 44 35	45,46
Г	6	ЮЗ 17 28 31	47,25
Г	10	ЮЗ 4 39 34	52,51

С точки	На точку	Румб	Расстояние
Д	1	ЮВ 50 23 31	195,73
Д	5	ЮВ 55 39 50	205,46
Д	9	ЮВ 59 41 05	214,88



ИНН 3507003847, КПП 350701001, ОГРН 1023500596228, ОКПО 22779930, ОКАТО 19220882001  
тел. (8172) 56-36-56, 75-27-50, 75-55-03, 75-14-07, 75-11-97 факс: (8172) 75-52-74  
E-mail: bazis\_vologda@mail.ru ул.Герцена, 83а, Вологда, 160011, Россия.

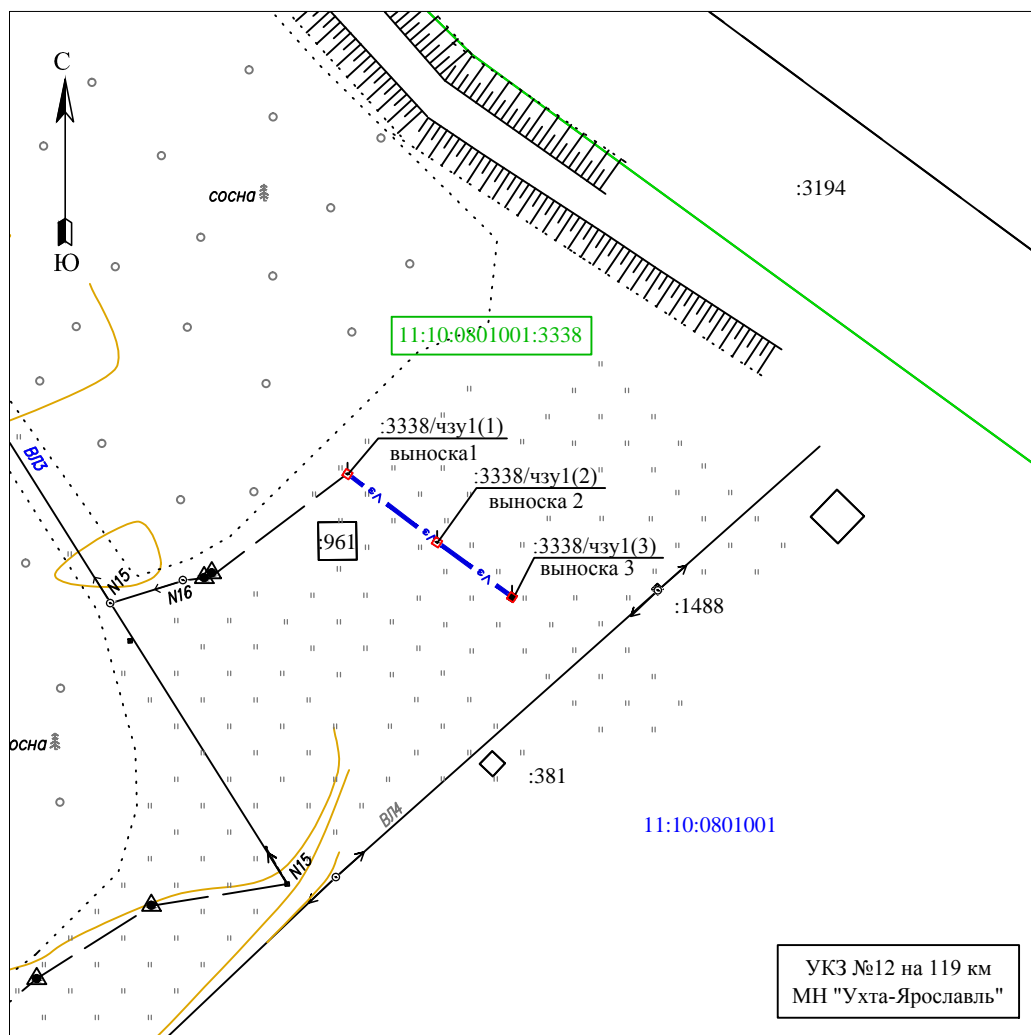
## **ПРОЕКТ МЕЖЕВАНИЯ ТЕРРИТОРИИ**

МН «Ухта-Ярославль», установки катодной защиты 119 км, 132 км



## **ГРАФИЧЕСКАЯ ЧАСТЬ**

г. Вологда, 2020 г.

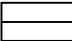
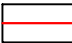
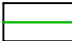
## Чертеж межевания территории



Используемые условные знаки и обозначения:

-  - граница зоны расположения объекта: «Установки катодной защиты на 119 км и 132 км МН «Ухта-Ярославль»;
-  - граница кадастрового квартала

Границы образуемых и (или) изменяемых земельных участков,  
условные номера образуемых земельных участков, в том числе в отношении  
которых предполагаются их резервирование и (или) изъятие для  
государственных или муниципальных нужд :

- |                                                                                     |                                                                                                      |
|-------------------------------------------------------------------------------------|------------------------------------------------------------------------------------------------------|
|  | - границы земельных участков, сведения о которых имеются в ЕГРН;                                     |
|  | - границы образуемых частей земельных (лесных) участков;                                             |
|  | - границы земельных участков, в границах которых образуются новые части земельных участков;          |
| :2875                                                                               | - кадастровый номер, земельных участков, сведения о которых имеются в ЕГРН;                          |
| /чзуй1                                                                              | - обозначение образуемых частей земельных (лесных) участков                                          |
| 1001:3338                                                                           | - кадастровый номер земельных участков, в границах которых образуются новые части земельных участков |

Примечание:

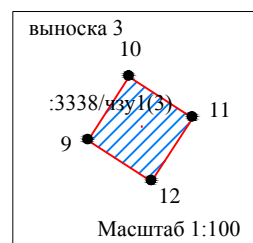
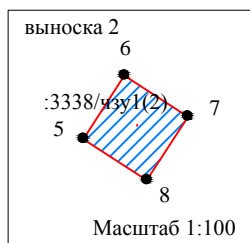
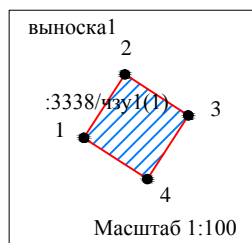
Существующие красные линии отсутствуют.

Существующие элементы планировочной структуры отсутствуют.

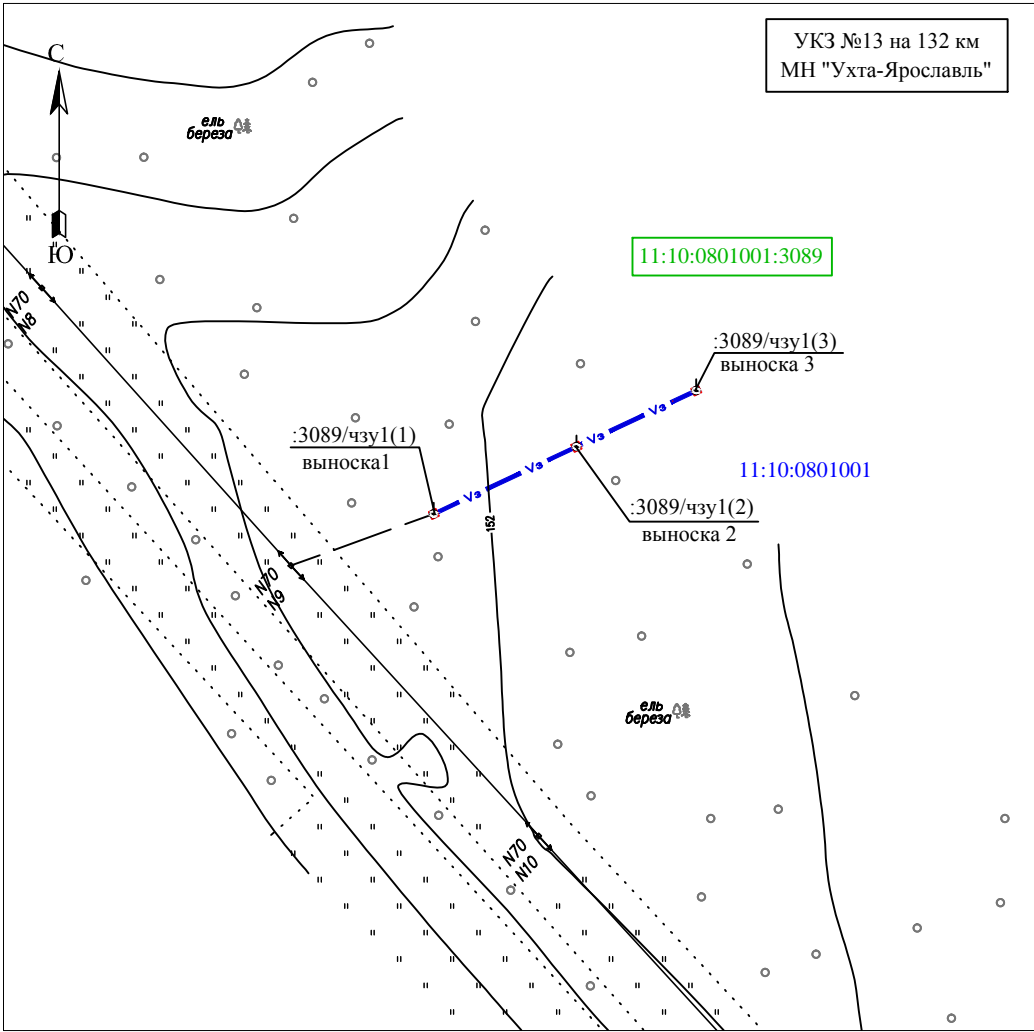
Красные линии, утвержденные в составе проекта планировки территории, или красные линии, утверждаемые, изменяемые проектом межевания территории отсутствуют.

Линии отступа от красных линий в целях определения мест допустимого размещения зданий, строений, сооружений отсутствуют.

Границы публичных сервитутов (существующих и проектируемых) отсутствуют.



Чертеж межевания территории



Используемые условные знаки и обозначения:

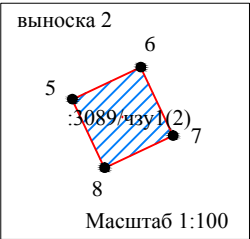
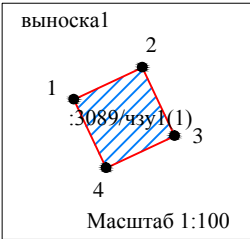
- граница зоны расположения объекта: «Установки катодной защиты на 119 км и 132 км МН «Ухта-Ярославль»;
- граница кадастрового квартала

Границы образуемых и (или) изменяемых земельных участков, условные номера образуемых земельных участков, в том числе в отношении которых предполагаются их резервирование и (или) изъятие для государственных или муниципальных нужд:

- границы земельных участков, сведения о которых имеются в ЕГРН;
- границы образуемых частей земельных (лесных) участков;
- границы земельных участков, в границах которых образуются новые части земельных участков;
- :2875 - кадастровый номер, земельных участков, сведения о которых имеются в ЕГРН;
- /чзу1 - обозначение образуемых частей земельных (лесных) участков
- кадастровый номер земельных участков, в границах которых образуются новые части земельных участков

Примечание:

Существующие красные линии отсутствуют.  
Существующие элементы планировочной структуры отсутствуют.  
Красные линии, утвержденные в составе проекта планировки территории, или красные линии, утверждаемые, изменяемые проектом межевания территории отсутствуют.  
Линии отступа от красных линий в целях определения мест допустимого размещения зданий, строений, сооружений отсутствуют.  
Границы публичных сервитутов (существующих и проектируемых) отсутствуют.



ИНН 3507003847, КПП 350701001, ОГРН 1023500596228, ОКПО 22779930, ОКАТО 19220882001  
тел. (8172) 56-36-56, 75-27-50, 75-55-03, 75-14-07, 75-11-97 факс: (8172) 75-52-74  
E-mail: bazis\_vologda@mail.ru ул.Герцена, 83а, Вологда, 160011, Россия.

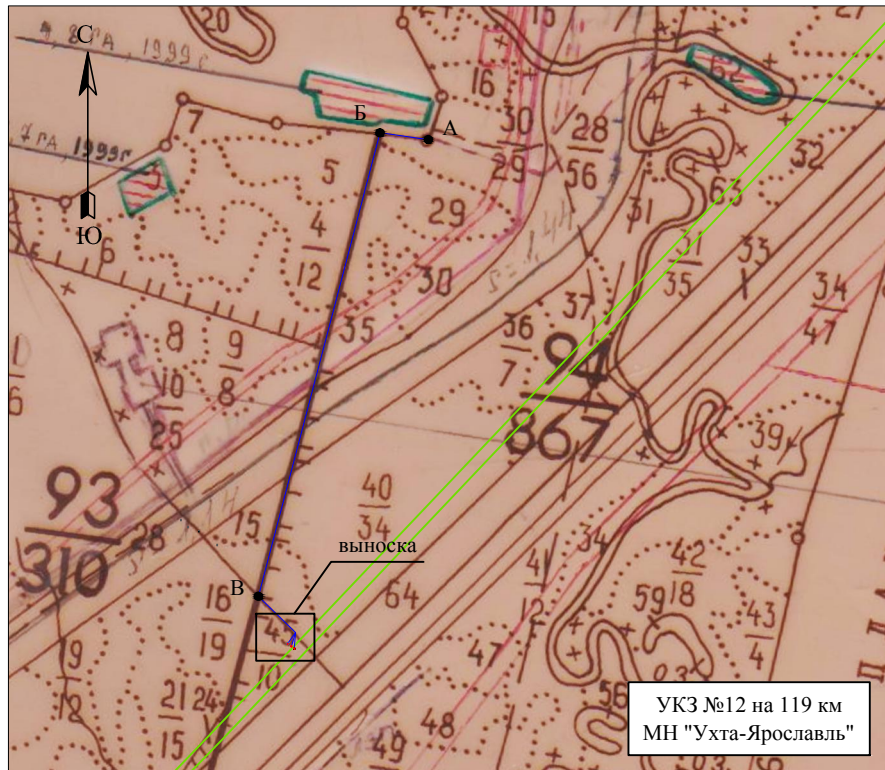
## **ПРОЕКТ МЕЖЕВАНИЯ ТЕРРИТОРИИ**

МН «Ухта-Ярославль», установки катодной защиты 119 км, 132 км

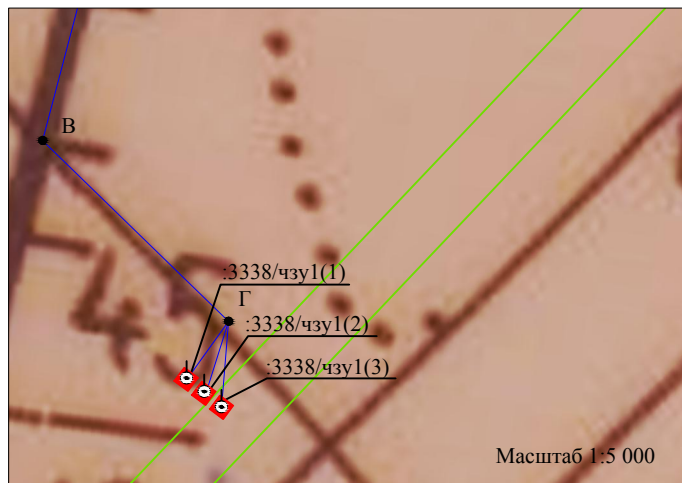
## **МАТЕРИАЛЫ ПО ОБОСНОВАНИЮ ПРОЕКТА МЕЖЕВАНИЯ ТЕРРИТОРИИ**

г. Вологда, 2020 г.

## Чертеж по обоснованию проекта межевания территории



Выноска



### Используемые условные знаки и обозначения:

#### Границы земельных участков:

- обозначение образуемых частей земельных (лесных) участков

:3338/чзу1 - обозначение образуемых частей земельных (лесных) участков

#### Сведения о лесных землях:

- границы лесных кварталов

- границы лесных выделов

94 - номер лесного квартала

45 - номер лесного выдела

#### Границы зон с особыми условиями использования территории:

- 11:10-6.77 Охранная зона инженерных коммуникаций

#### Объекты капитального/некапитального строительства:

- контрольно-измерительный пункт (КИП)

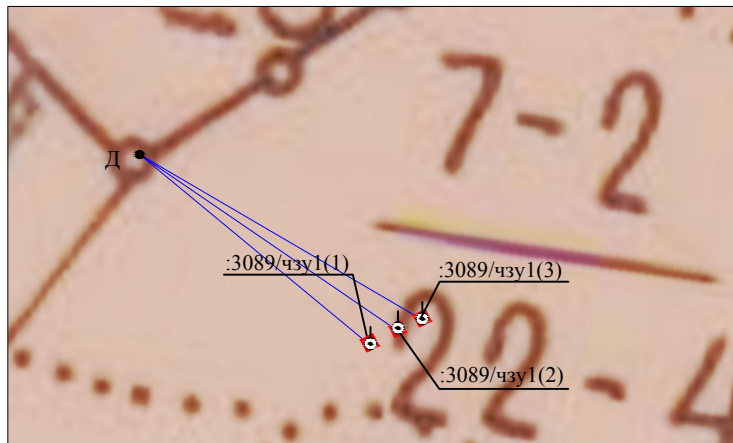
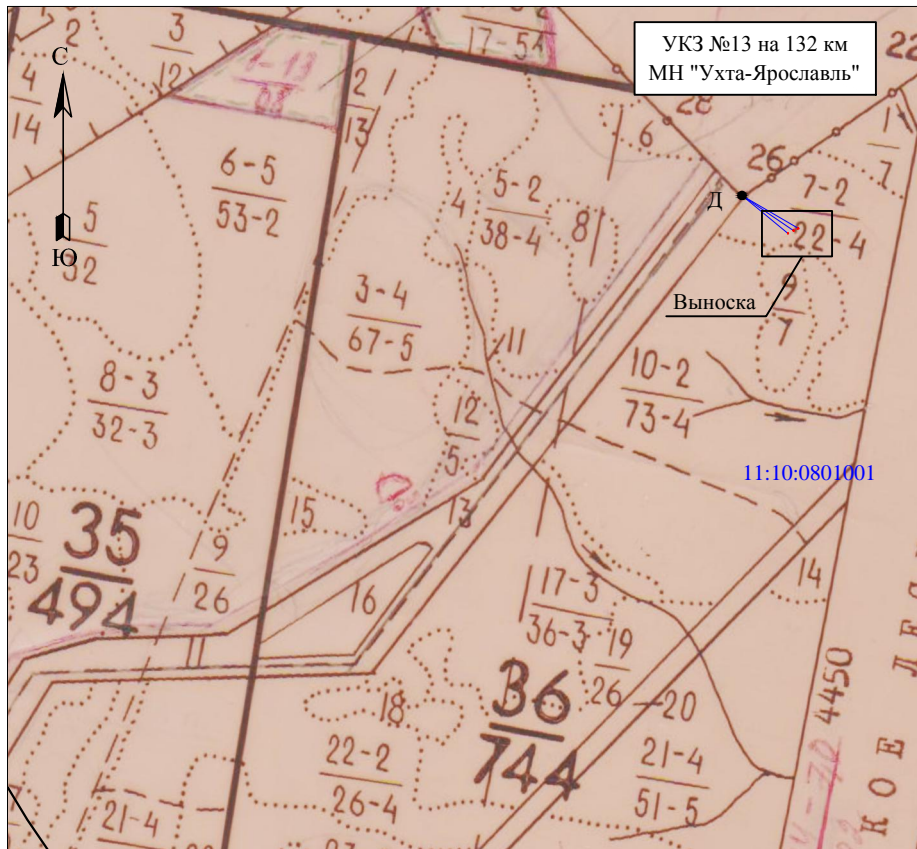
#### Примечание:

Особо охраняемые природные территории отсутствуют.

Территории объектов культурного наследия отсутствуют.



# Чертеж межевания территории



## Используемые условные знаки и обозначения:

### Границы земельных участков:



- обозначение образуемых частей земельных (лесных) участков

:3089/чзу1 - обозначение образуемых частей земельных (лесных) участков

### Сведения о лесных землях:



- границы лесных кварталов



- границы лесных выделов

94 - номер лесного квартала

45 - номер лесного выдела

### Границы зон с особыми условиями использования территории:



- 11:10-6.77 Охранная зона инженерных коммуникаций

### Объекты капитального/некапитального строительства:



- контрольно-измерительный пункт (КИП)

### Примечание:

Особо охраняемые природные территории отсутствуют.

Территории объектов культурного наследия отсутствуют.